

SITUATION HYDROLOGIQUE EN NOUVELLE-AQUITAINE

RÉSUMÉ & FAITS MARQUANTS

Février 2024 assiste au retour des précipitations en Nouvelle-Aquitaine après la « pause » observée en janvier. Les débits se sont ainsi maintenus à des niveaux globalement plus élevés que la moyenne à cette période et les niveaux de nappes repartent pour les 2/3 à la hausse.

La situation des ressources en eau et milieux aquatiques en fin de mois est favorable. Les pluies annoncées début mars restent utiles pour maintenir et poursuivre ce bon niveau de recharge hivernale.

CONDITIONS MÉTÉOROLOGIQUES



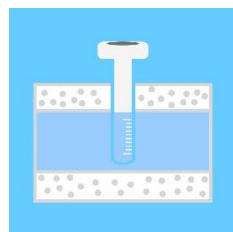
Février est bien plus humide que la normale sur la région, hormis sur la Creuse et la Haute-Vienne où les précipitations restent proches à légèrement supérieures aux normales.

BARRAGES-RÉSERVOIRS



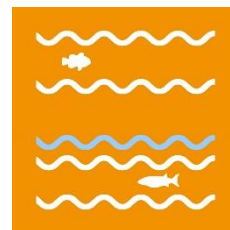
Taux de remplissage global de 98%, proche du maximum 2008-2023.

NAPPES SOUTERRAINES



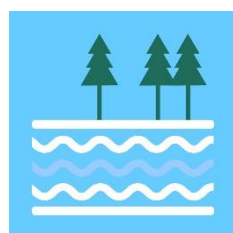
69% des piézomètres avec un niveau supérieur à leur moyenne. 6^e rang des situations les plus favorables de ces 21 dernières années.

EPISODES DE CRUES



9 jours concernés par une vigilance orange, 12 par une vigilance jaune.

DÉBITS DES COURS D'EAU



62% des stations présentent un débit moyen mensuel plus élevé que la moyenne à cette période.

FEVRIER 2024



Bulletin n°10

Ce bulletin est réalisé par l'Agence Régionale de la Biodiversité Nouvelle-Aquitaine (ARB NA) et la Direction Régionale de l'Environnement, de l'Aménagement et du Logement (DREAL) Nouvelle-Aquitaine.



POUR EN SAVOIR PLUS ...

Bilans annuels quantitatifs des ressources en eau de Nouvelle-Aquitaine
<https://www.biodiversite-nouvelle-aquitaine.fr/category/publications/bilans-de-letiage/>

Suivis quantitatifs de la ressource en eau en Nouvelle-Aquitaine
<https://www.biodiversite-nouvelle-aquitaine.fr/suivis-quantitatifs-de-la-ressource-en-eau-en-nouvelle-aquitaine/>

ÉTAT DE LA RESSOURCE

FEVRIER 2024 – SYNTHÈSE PAR BASSIN DE NOUVELLE-AQUITAINE

SÈVRE NIORTAISE & MARAIS POITEVIN

⌚ EPTB Sèvre Niortaise & Marais Poitevin : <https://www.sevre-niortaise.fr/>



Précipitations très supérieures aux normales (+100 à +200%).



2 piézomètres avec un niveau haut, 4 avec un niveau modérément haut. Evolution : 5 en hausse, 1 en baisse.

4/6



1 station avec un débit très élevé (excédent de plus de 70%).

1/1

CHARENTE & SEUDRE

⌚ EPTB Charente : <http://www.eptb-charente.fr/>



Précipitations très supérieures aux normales (de +100 à +200%).



2 piézomètres avec un niveau très haut, 6 avec un niveau haut, 5 avec un niveau modérément haut et 1 autour de la moyenne. Evolution : 6 en hausse, 1 stable et 7 en baisse.

6/14



2 stations avec un débit très élevé, 1 avec un débit élevé, 3 modérément élevé (de 10 à 40%), 1 autour de la moyenne. 1 indéterminé.

3/8

FLEUVES CÔTIERS



Précipitations supérieures à la normale (de +100 à +200%) au nord, et supérieures de +50 à +100% au sud.



2 piézomètres avec un niveau très haut ; 1 haut ; 4 modérément haut ; 1 autour de la moyenne et 2 indéterminés. Evolution : 3 en hausse, 2 stables, 5 en baisse.

4/10



1 station avec un débit autour de la moyenne.

1/1

Légende - Pictogrammes



Précipitations



Niveaux des nappes



Débits des cours d'eau

X: nombre de stations de la couleur indiquée

Y nombre total de stations considérées sur le bassin

Légende - Couleurs

Très supérieur à la moyenne / excédent important

Supérieur à la moyenne / excédent

Légèrement supérieur à la moyenne / léger excédent

Conforme à la moyenne

Légèrement inférieur à la moyenne / léger déficit

Très inférieur à la moyenne / déficit marqué

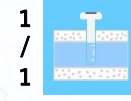
Fortement inférieur à la moyenne / déficit très important

THOUET ET SÈVRE NANTAISE

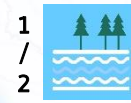
⌚ EPTB Sèvre Nantaise : <https://sevre-nantaise.com/>



Précipitations très supérieures aux normales (+50 à +100%).



1 piézomètre avec un niveau modérément haut, en baisse par rapport au mois précédent.



1 station avec un débit élevé (de 40 à 70%), 1 indéterminé.

Vienne

⌚ EPTB Vienne : <http://eptb-vienne.fr/>



Gradient croissant amont-aval des pluies sur la partie du bassin située en Nouvelle-Aquitaine, de proches des normales à supérieures de 50 à 100%.



7 piézomètres avec un niveau haut, 9 modérément haut ; 6 autour de la moyenne, 1 modérément bas et 4 indéterminés. Evolution : 18 en hausse, 1 stable et 6 en baisse et 2 indéterminés.

9/27



1 station avec un débit très élevé (excédent de plus de 70%), 4 avec un débit modérément élevé (excédent de 10 à 40%), 3 autour de la moyenne (-10 à +10%) et 1 modérément faible.

4/9

DORDOGNE

⌚ EPTB Dordogne : <https://www.eptb-dordogne.fr/>



Précipitations supérieures (de l'ordre de 50% ou plus).



1 piézomètre avec un niveau très haut, 6 haut, 10 modérément haut ; 1 autour de la moyenne. Evolution : 11 en hausse et 7 en baisse.

10/18



3 stations avec un débit élevé, 3 avec un débit modérément élevé et 1 autour de la moyenne. 1 indéterminé.

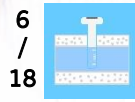
3/8

GARONNE

⌚ EPTB Garonne : <https://www.smeag.fr/>



Précipitations supérieures à la normale (de +100 à +200%)



5 piézomètres avec un niveau haut, 6 modérément haut, 2 autour de la moyenne, 2 modérément bas et 1 bas ; 2 indéterminés. Evolution : 6 en hausse et 12 en baisse.



1 station avec un débit très élevé, 2 avec un débit élevé, 2 modérément élevé, 2 autour de la moyenne, 1 avec des débits modérément faibles (de -10 à -40%) ; 1 indéterminé.

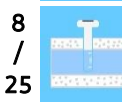
6/18

ADOUR

⌚ EPTB Adour : <https://www.institution-adour.fr/>



Précipitations supérieures (de l'ordre de 50% ou plus).



1 piézomètre avec un niveau très haut, 2 haut, 8 modérément haut et 8 autour de la moyenne ; 6 indéterminés. Evolution : 16 en hausse et 3 en baisse.



4 stations avec un débit modérément élevé, 2 autour de la moyenne, 1 modérément faible.

8/25

ÉTAT DE LA RESSOURCE CONDITIONS MÉTÉOROLOGIQUES

Sources : Météo France et Infoclimat.

PLUVIOMÉTRIE

Le mois de Février 2024 est plus humide que la normale pour la période. Les pluies arrivent sur l'ensemble du territoire à partir de la 2^e semaine. En dernière décennie, de fortes pluies se produisent dans les Pyrénées et provoquent un regain du manteau neigeux, qui reste néanmoins sous les normales saisonnières.

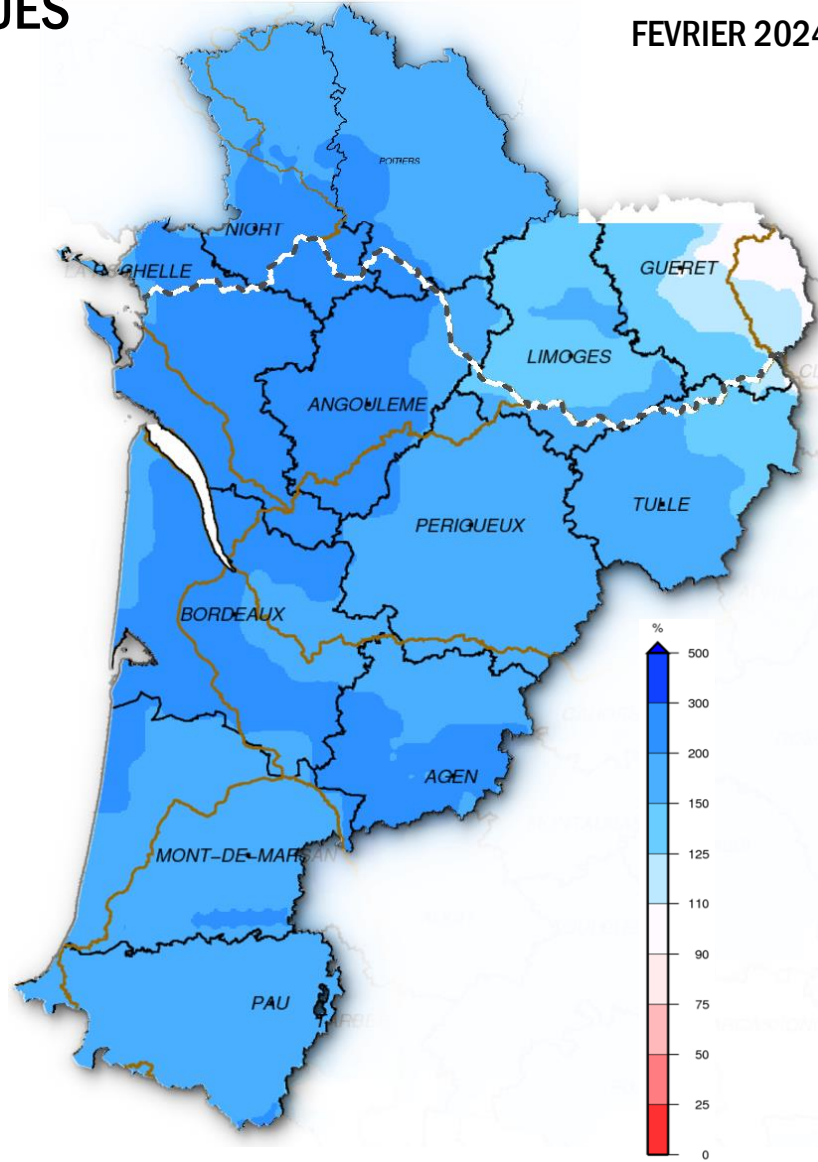
Les cumuls de pluie mensuels se situent autour de la normale à l'Est de la Creuse, et atteignent des excédents de plus de 200% dans les Charente, la Gironde, et l'aval du bassin de la Garonne. Ailleurs ils évoluent entre 50 et 100% d'excédent, et entre 25 et 50 dans l'ouest de la Creuse et en Haute-Vienne.

Après un répit en Janvier, les pluies de Février marquent le retour d'une période humide en Nouvelle-Aquitaine.

Rapport à la normale

Références climatiques, les « normales » servent à représenter le climat d'une période donnée. Elles sont calculées sur 30 ans et mises à jour toutes les décennies. Le rapport à la normale des précipitations (exprimé en %) caractérise la différence entre les cumuls de pluies reçues ce mois-ci et les cumuls reçus « normalement » (en moyenne) pour le mois considéré.

RAPPORT À LA NORMALE 1991/2020 DES PRÉCIPITATIONS FEVRIER 2024

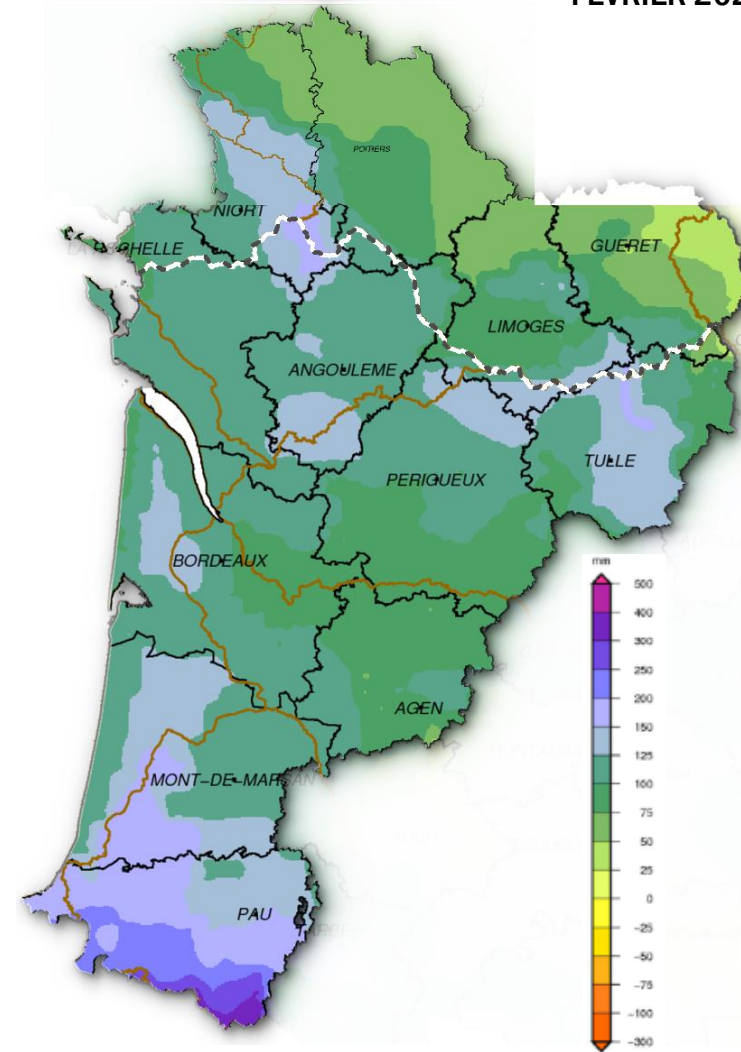


PRÉCIPITATIONS EFFICACES – BILAN HYDRIQUE POTENTIEL

Les pluies efficaces du mois sont toujours positives, avec un gradient globalement croissant du nord au sud : de 25 à plus de 300 mm dans les Pyrénées (et 400mm le long de Béarn). Les températures sont plutôt douces et l'ensoleillement bien inférieur à l'attendu pour cette période de l'année.

Sur une majeure partie du territoire elles fluctuent entre 100 et 125 mm, et ponctuellement (Gâtine, Mellois, sud charentais, Landes, Centre de la Corrèze, une partie de la Gironde) de 150 à 200 mm.

CUMULS DES PLUIES EFFICACES FEVRIER 2024



Pluies efficaces

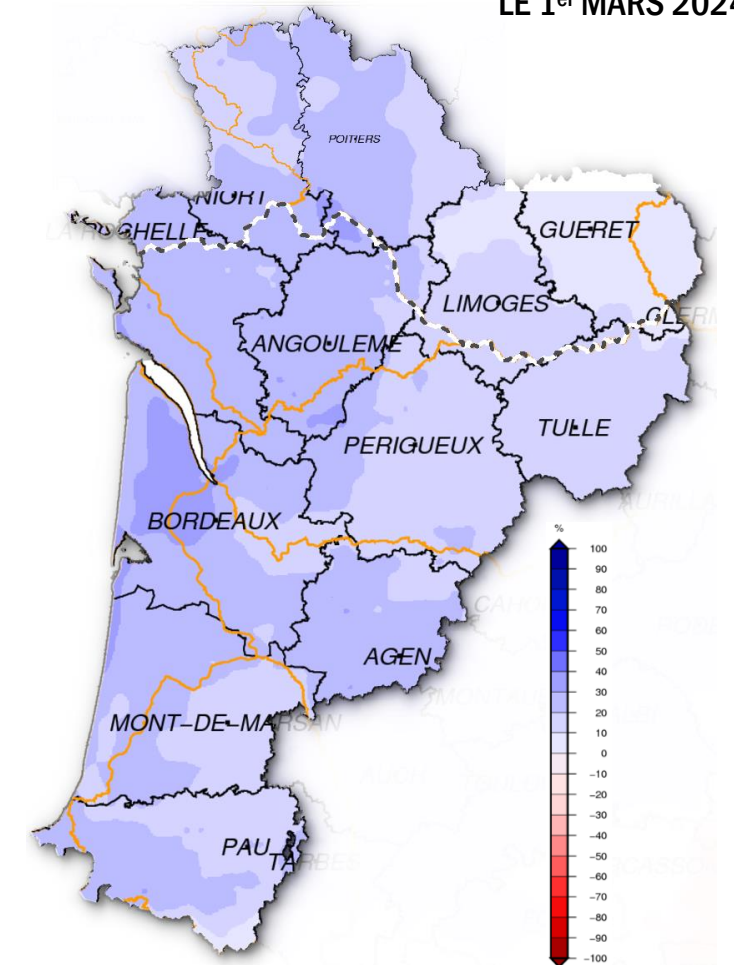
Les pluies efficaces sont égales à la différence entre les précipitations totales et l'évapotranspiration réelle. Elles représentent la quantité d'eau fournie par les précipitations qui reste disponible, à la surface du sol. Cette eau est répartie, au niveau du sol, en deux fractions : l'écoulement superficiel et l'infiltration contribuant à la recharge des nappes.

HUMIDITÉ DES SOLS SUPERFICIELS

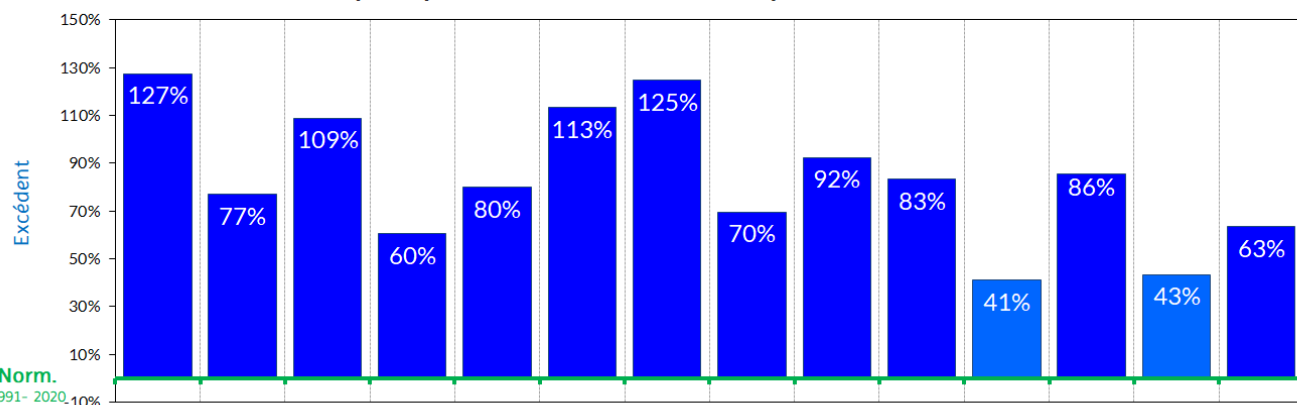
Les sols se sont à nouveau humidifiés à la faveur des pluies. Au 1^{er} mars, l'humidité des sols est au-dessus de la valeur normale de cette période. Elle atteint des valeurs records sur la région.

Les sols sont saturés hormis sur le nord-est (Creuse principalement).

ECART PONDÉRÉ À LA NORMALE 1991/2020 DE L'INDICE D'HUMIDITÉ DES SOLS LE 1^{er} MARS 2024



Rapport à la normale des cumuls mensuels de précipitations
aux principales stations de Nouvelle-Aquitaine - Février 2024



Cumuls (mm)	Cognac	La Rochelle	Niort	Poitiers	Bergerac	Bord ^x	Dax	M ^t -de-Marsan	Agen	Biarritz	Pointe De Socoa	Pau	Limoges	Brive
FEV. 2024	115,5	99,3	133,8	75,9	95,7	142,6	201,5	104,8	85,0	202,3	167,9	153,7	107,5	97,2
Moy. 1991-2020	50,8	56,1	64,1	47,3	53,2	66,9	89,7	61,8	44,2	110,4	119,0	82,8	75,0	59,5

Source : Météo France & Infoclimat. Traitements : ARB NA

POUR EN SAVOIR PLUS ...

Météo France - <https://meteofrance.fr/actualite/publications/les-publications-de-meteo-france>
Retrouvez les bilans climatiques nationaux et régionaux, les prévisions saisonnières, etc.

Infoclimat - <https://www.infoclimat.fr/climato/>

Accédez aux relevés des différentes stations météorologiques proposés par Infoclimat

ÉTAT DE LA RESSOURCE

NIVEAUX DES NAPPES SOUTERRAINES

Source : ADES / BRGM. Traitements : ARB NA

L'enclenchement de la phase de recharge des nappes débutée en 2^e quinzaine d'octobre s'est poursuivie en novembre et décembre grâce aux fortes pluies reçues.

La baisse amorcée en Janvier (59% des stations) s'est ralentie grâce aux pluies en Février, 35% des piézomètres présentant encore un niveau en baisse par rapport au mois précédent.

Les résultats des suivis piézométriques présentés ici portent sur une sélection de stations de mesures (piézomètres), jugées représentatives de la situation des nappes superficielles de Nouvelle-Aquitaine (ou peu profondes et sensibles aux phases de recharge et de vidange annuelles) en fonction des différentes ressources existantes localement. Cette sélection se base sur les piézomètres des réseaux d'observation existants (réseaux sécheresse départementaux, bulletins de situation hydrologique sur différents territoires, etc.) ayant un suivi continu et un historique de mesures « suffisant » (15 ans minimum) pour le calcul de l'indice Piézométrique Standardisé (IPS).

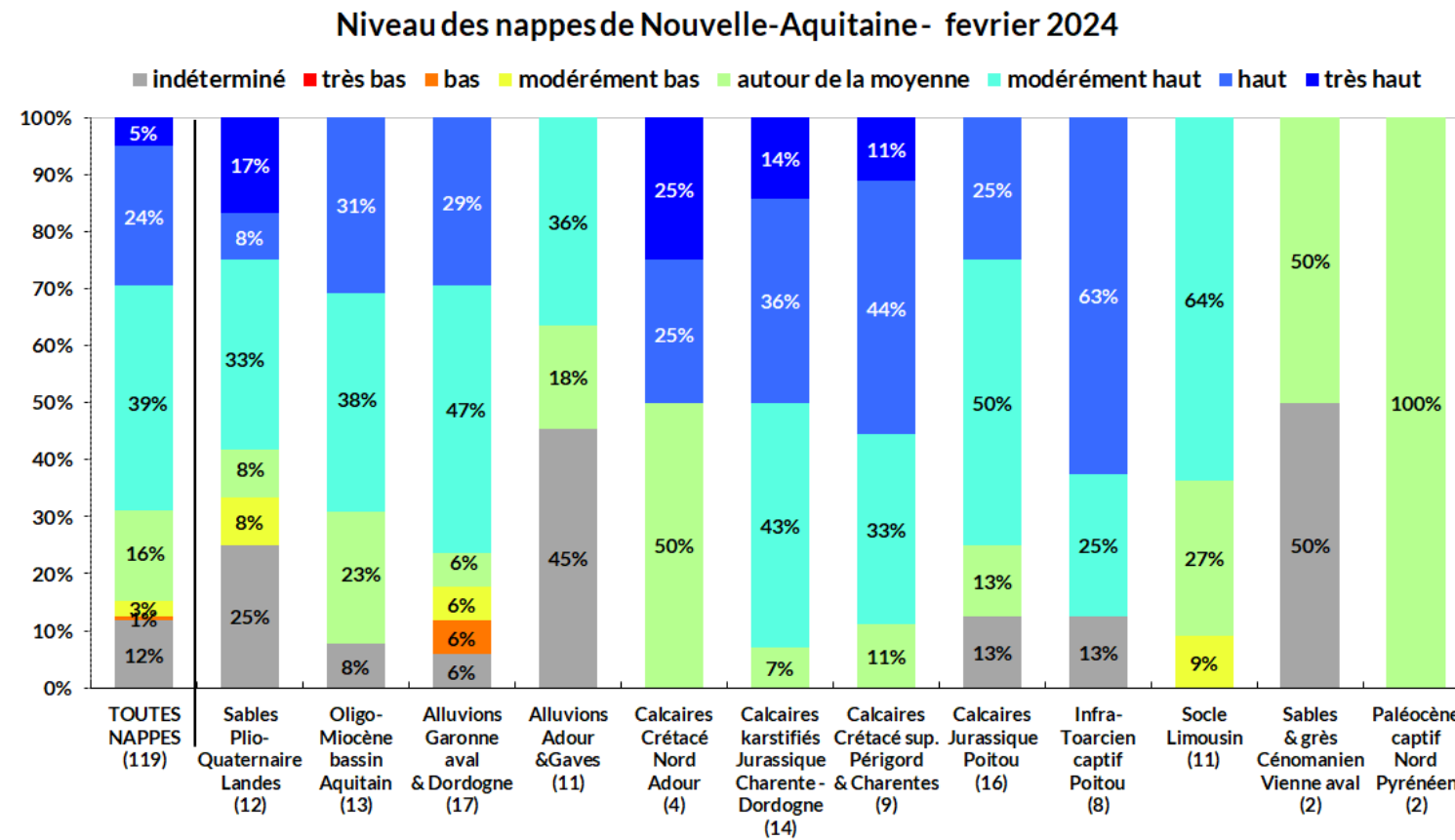
La situation d'ensemble reste favorable avec 69% des stations présentant des niveaux supérieurs à la moyenne (75% en janvier). Néanmoins cette proportion est en baisse par rapport aux mois précédents, et seuls 5% des stations se situent à des niveaux très haut, contre 18% en janvier 50% les mois précédents.

Février 2024 se situe au 6^e rang des situations les plus favorables de ces vingt-et-une dernières années pour un mois de janvier à l'échelle régionale, derrière 2013, 2020 et 2021 notamment.

NIVEAUX DES NAPPES SOUTERRAINES SUPERFICIELLES DE NOUVELLE-AQUITAINE

INDICATEUR PIÉZOMÉTRIQUE STANDARDISÉ (IPS)

FEVRIER 2024



N.B. Les chiffres entre parenthèses correspondent au nombre de piézomètres suivis par catégorie.

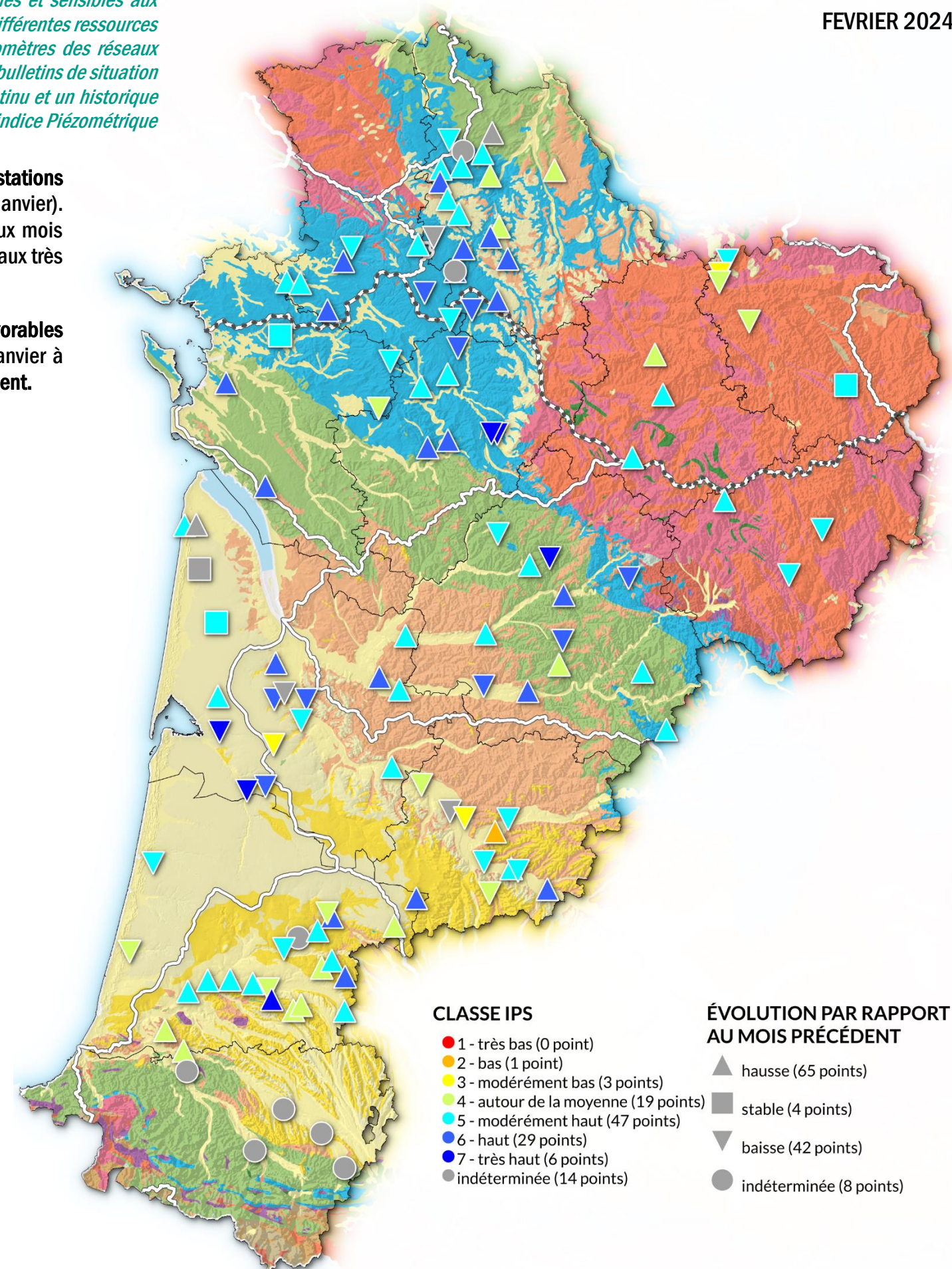
Données source : ADES - 06/03/2024 - Indicateur Piézométrique Standardisé (IPS) de 120 piézomètres. Traitements : ARB NA

POUR EN SAVOIR PLUS ...

ADES - <https://ades.eafrance.fr>
Portail national d'accès aux données sur les eaux souterraines (ADES) géré par le BRGM

SIGES - <https://sigesoc.brgm.fr/> et <https://sigesaqi.brgm.fr/>
Systèmes d'information pour la gestion des eaux souterraines (SIGES) en Poitou-Charentes-Limousin et en Aquitaine

Site de l'ARB NA - <https://www.biodiversite-nouvelle-aquitaine.fr/liste-des-stations-piezometriques/>
Visualisez les dernières données de niveaux des nappes sur les principales stations de Nouvelle-Aquitaine



ÉTAT DE LA RESSOURCE

DÉBITS DES COURS D'EAU

Sources : Hydro Portail / DREAL Nouvelle-Aquitaine (services de prévision des crues), CACG. Traitements : ARB NA.

En Février, en lien avec les épisodes pluvieux, les débits des cours d'eau sont marqués par un 1^{er} pic en fin de première décade, suivi d'un second en début de 3^e, qui les amène vers des valeurs de débit quinquennal humide mensuel.

Les sols retrouvent leur saturation en eau, et des épisodes de crues et phénomènes d'inondations sont observés (cf. partie suivante).

En raison des crues et forts débits, certaines stations manquent de mesures fin février, notamment sur la Sèvre Nantaise (3 jours) et la Garonne (6 jours).

Les résultats des suivis des débits présentés ici portent sur une sélection de stations de mesures, jugées représentatives de la situation des principaux cours d'eau de Nouvelle-Aquitaine. Cette sélection se base principalement sur les stations définies comme « point nodal » dans les SDAGE Adour-Garonne et Loire-Bretagne 2022-2027 (43 des 45 stations sélectionnées ici), ayant un suivi continu et un historique de mesures « suffisant » (15 ans minimum).

Au final, la situation s'améliore par rapport à Janvier. La baisse des débits amorcée en Janvier a été enrayée par les pluies abondantes. Globalement les débits mensuels sont modérément à très élevés 2/3 des stations, comparativement à leur moyenne interannuelle. Sur les bassins Vienne amont, les affluents rive sud de l'Adour, et des secteurs en Garonne principalement, les débits sont modérément faibles à autour de la moyenne.

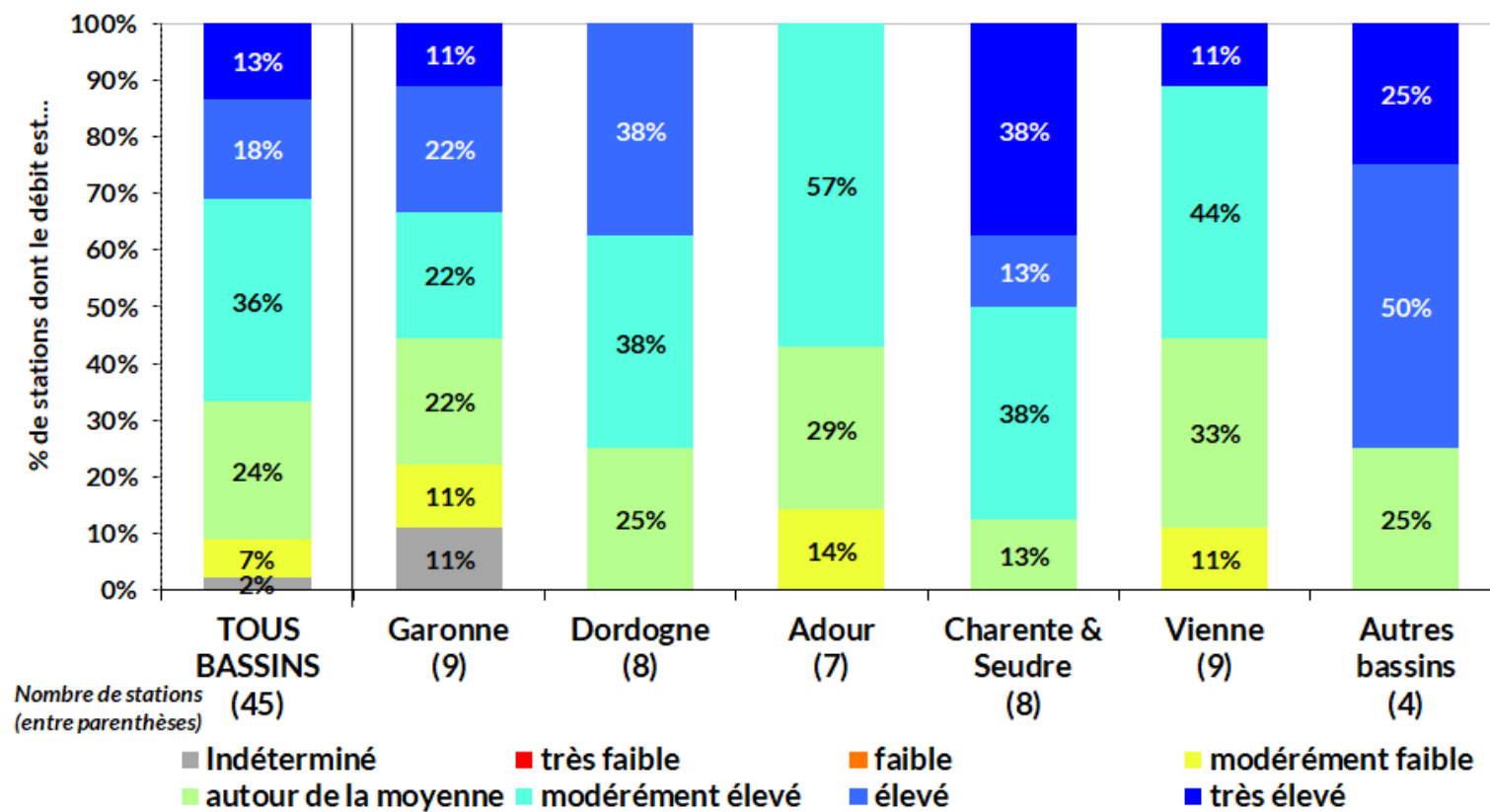
Les débits de Février 2024 sont bien plus importants que ceux de Février 2023, qui étaient pour la plupart inférieurs à leur moyenne interannuelle.

DÉBITS DES COURS D'EAU DE NOUVELLE-AQUITAINE

HYDRAULICITÉ

FEVRIER 2024

Débit des cours d'eau de Nouvelle-Aquitaine - Hydraulicité FEVRIER 2024



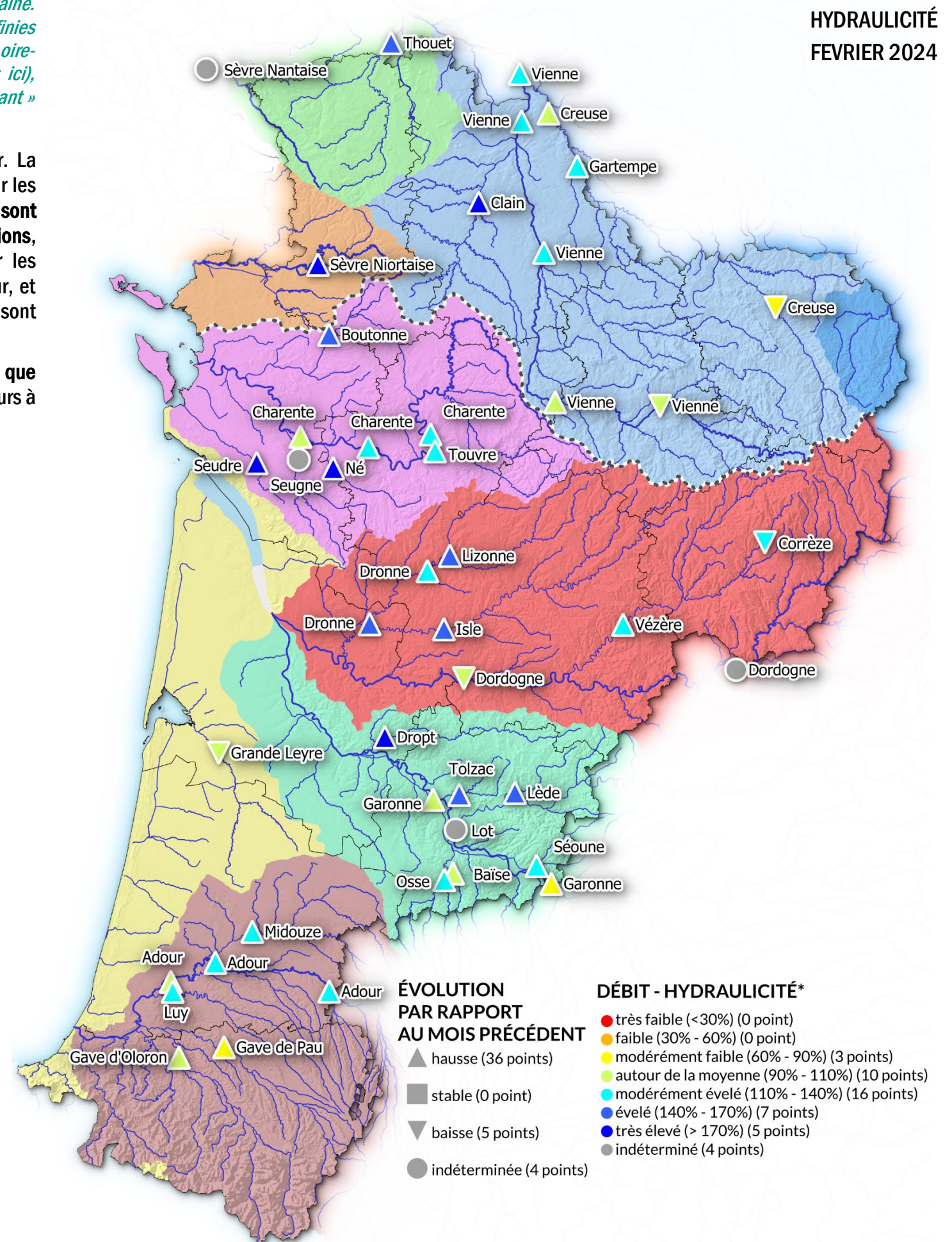
Sources : DREAL Nouvelle-Aquitaine et régions limitrophes (services de prévision des crues), CACG / HydroPortail - 04/03/2024. Hydraulicité (rapport entre le débit moyen mensuel et le débit moyen mensuel interannuel) calculée sur 45 stations. Traitements : ARB NA.

POUR EN SAVOIR PLUS ...

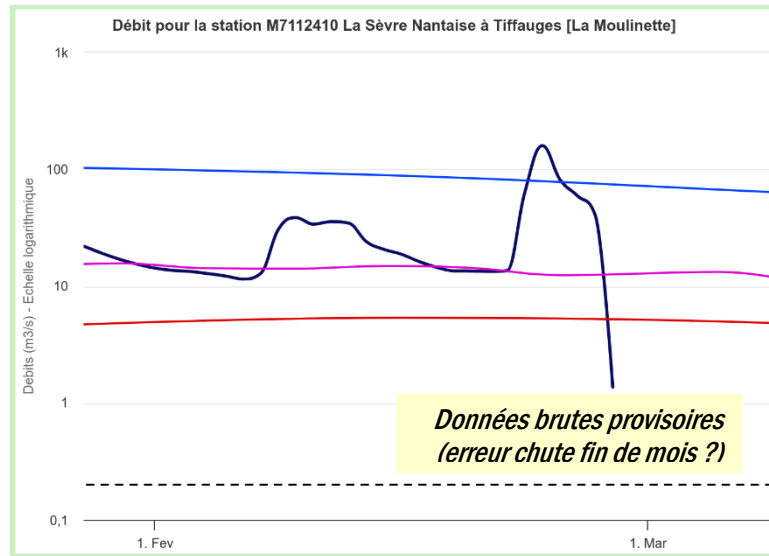
Hydroportail - <http://www.hydro.eaufrance.fr/>
Banque nationale des données quantitatives relatives aux eaux de surface

Site de l'ARB NA - <https://www.biodiversite-nouvelle-aquitaine.fr/liste-des-stations-debits/>
Visualisez les dernières données de débit sur les principales stations de Nouvelle-Aquitaine

Vigicrues - <https://www.vigicrues.gouv.fr/>
Service d'information sur le risque de crues des principaux cours d'eau en France

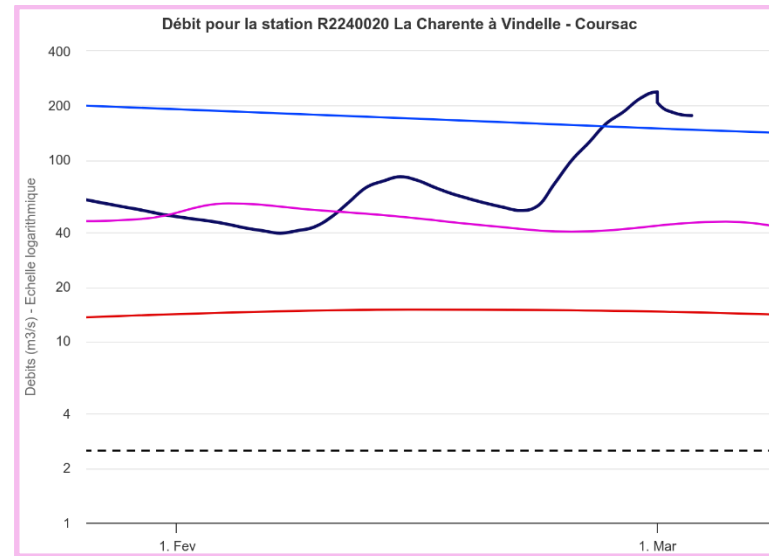


THOUET ET SÈVRE NANTAISE



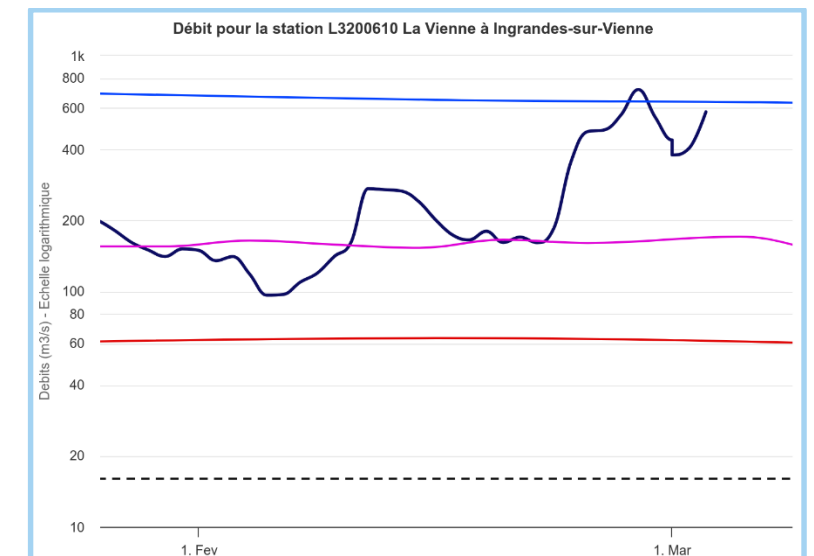
La Sèvre Nantaise à Tiffauges

CHARENTE & SEUDRE



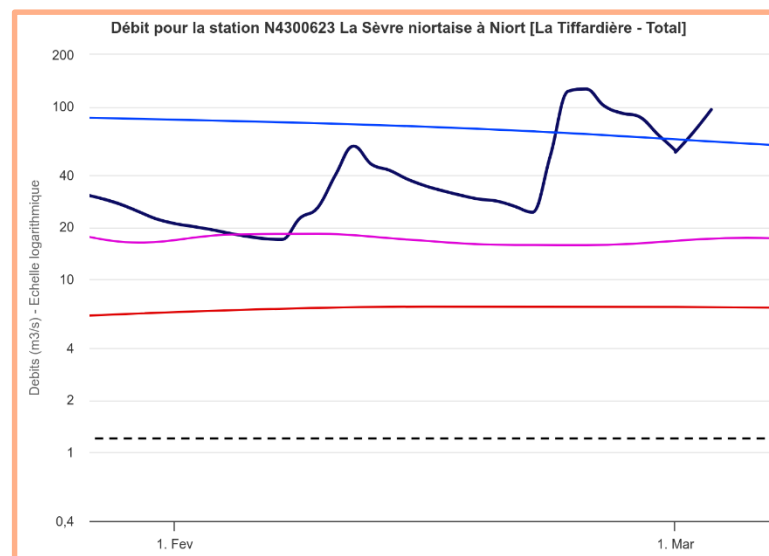
La Charente à Vindelle

VIENNE



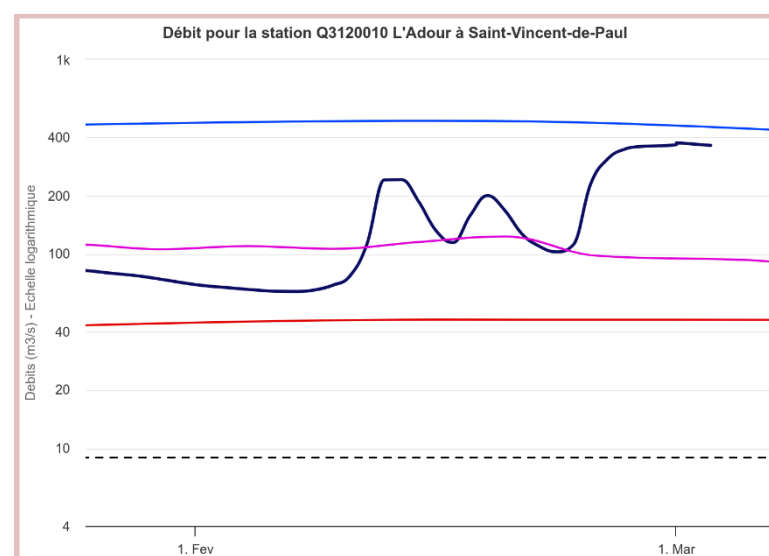
La Vienne à Ingrandes-sur-Vienne

SÈVRE NIORT. & MARAIS POIT.



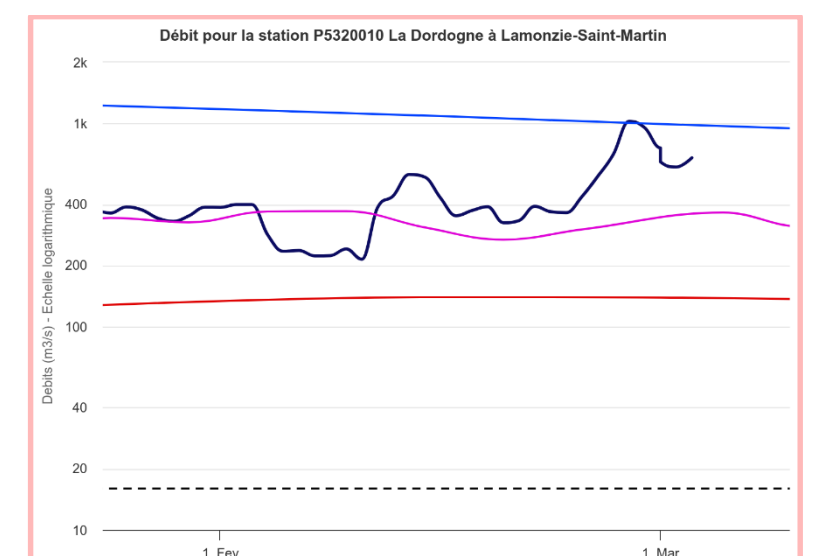
La Sèvre Niortaise à Niort

ADOUR



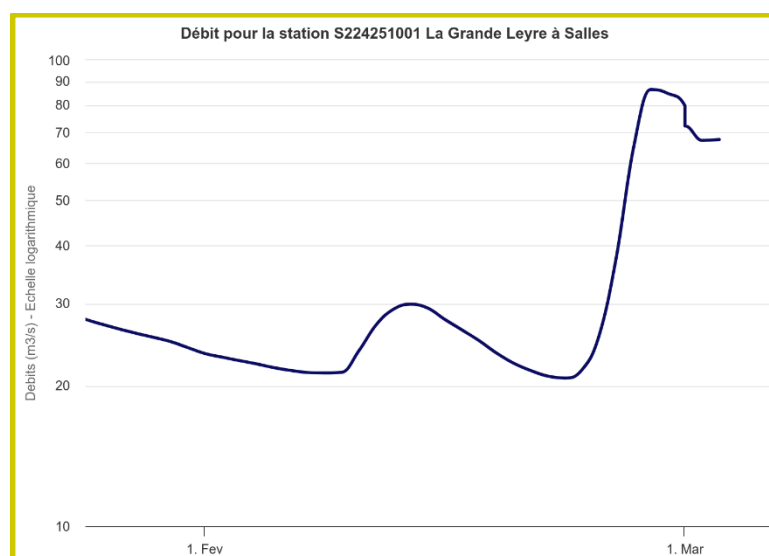
L'Adour à Saint-Vincent-de-Paul

DORDOGNE



La Dordogne à Lamonzie-Saint-Martin

FLEUVES CÔTIERS



La Grande Leyre à Salles

Débit quinquennal humide mensuel (QMM5H)

Débit mensuel qui est statistiquement dépassé (à la hausse) une année sur cinq, calculé pour un mois donné sur toute la période d'observation de la station.

Débit quinquennal sec mensuel (QMM5S)

Débit mensuel qui est statistiquement dépassé (à la baisse) une année sur cinq, calculé pour un mois donné sur toute la période d'observation de la station.

Débit de Crise (DCR)

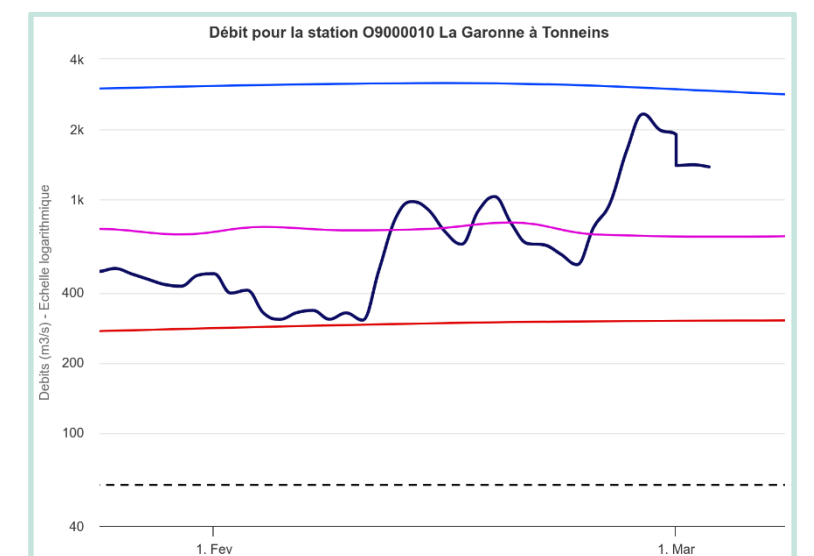
Valeur de débit d'étiage au-dessous de laquelle l'alimentation en eau potable pour les besoins indispensables à la vie humaine et animale, ainsi que la survie des espèces présentes dans le milieu sont mises en péril. À ce niveau d'étiage, toutes les mesures possibles de restriction des consommations et des rejets doivent avoir été mises en œuvre (plan de crise).

— Débit journalier 2024 — QMM5 Humide — QMM5 sec — Q Median — • Débit de crise (DCR)

Les données présentées ici ont été calculées d'après les mesures quasi temps-réel diffusées via l'API "Hydrométrie" de Hub' Eau. Les données accessibles sont celles mesurées sur le terrain sans expertise et sans les améliorations apportées par les hydromètres. Elles constituent par conséquent des données brutes provisoires ne bénéficiant pas systématiquement de corrections éventuelles du producteur de la donnée.



GARONNE



La Garonne à Tonneins

USAGES

REMPLISSAGE DES BARRAGES-RÉSEROIRS

Source des données : DREAL Occitanie & SIE Adour-Garonne, CACG, SOGEDO & CD24, EPTB Charente & CD16, SPL des eaux du Cébron et SPL des eaux de la Touche-Poupard.

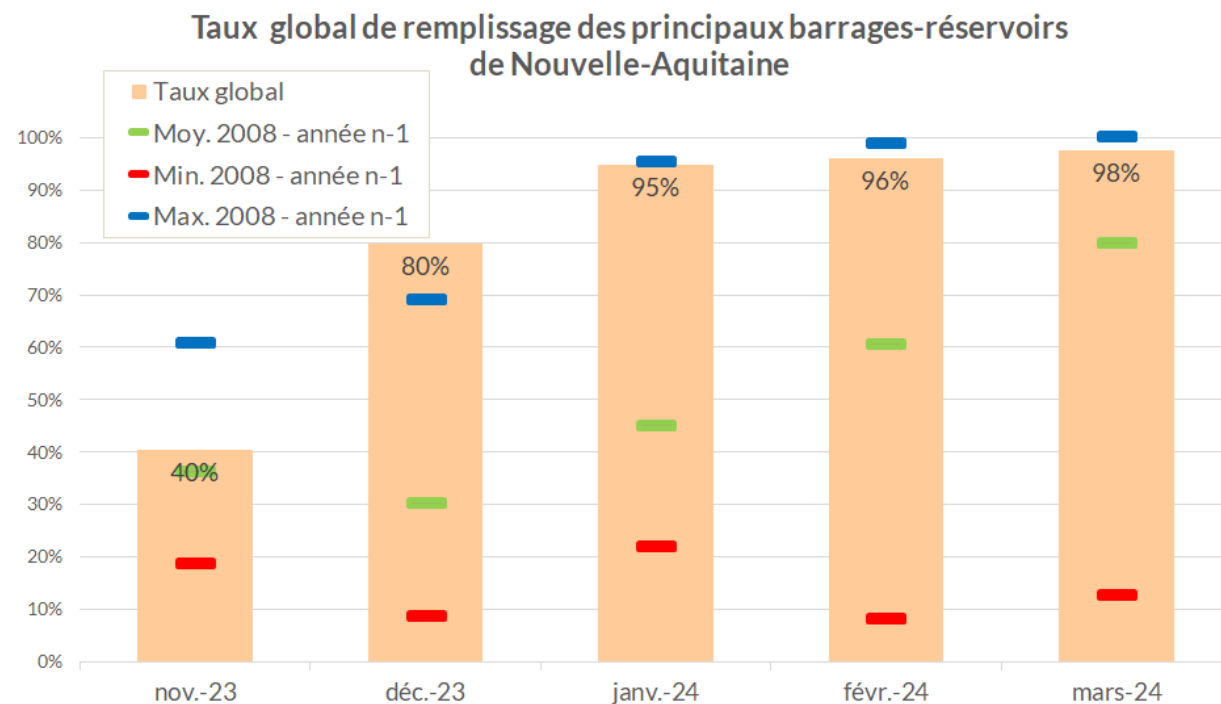
Traitements : ARB NA

Les suivis des taux de remplissage présentés ici portent sur une sélection (non-exhaustive) de barrages-réservoirs situés en Nouvelle-Aquitaine. Seuls les ouvrages d'une capacité totale de plus de 1,5 millions de m³, dédiés au moins en partie au soutien d'étiage (réalimentation des cours d'eau en période d'étiage), et avec des données de remplissage potentiellement disponibles ont été sélectionnés, soit un total de 15 barrages-réservoirs pour une capacité totale de stockage d'environ 108 millions de m³.

À noter que de nombreux barrages sont aussi implantés sur les secteurs amont de certains bassins (réservoirs hydroélectriques des chaînes Dordogne-Vézère, Lot- Truyère, Garonne-Ariège et haute montagne Neste notamment) - principalement hors Nouvelle-Aquitaine et non pris en compte ici - mais avec de potentiels effets sur la réalimentation des cours d'eau à l'aval.

Fin février-début mars, le **taux global de remplissage est relativement stable, à 98%** ; il est très proche du maximum observé de 2008 à 2023 (100%) pour cette période.

A noter des **travaux qui ont eu lieu sur le barrage du Louet** en 2023 dans le bassin de l'Adour, pour une rénovation en vue de conforter sa digue. Ils ont nécessité une vidange du barrage en cours d'année. Début 2024, les travaux de confortement du barrage sont terminés et permettent au lac de retrouver progressivement son niveau grâce aux précipitations hivernales et de printemps (taux de remplissage de près de 60% fin février).



Sources : DREAL Occitanie, CACG, SOGEDO & CD24, EPTB Charente & CD16, SPL des eaux du Cébron et de la Touche-Poupard. Traitements : ARB NA - taux global calculé d'après les données de 15 ouvrages représentant une capacité totale d'environ 108 Mm³

POUR EN SAVOIR PLUS ...

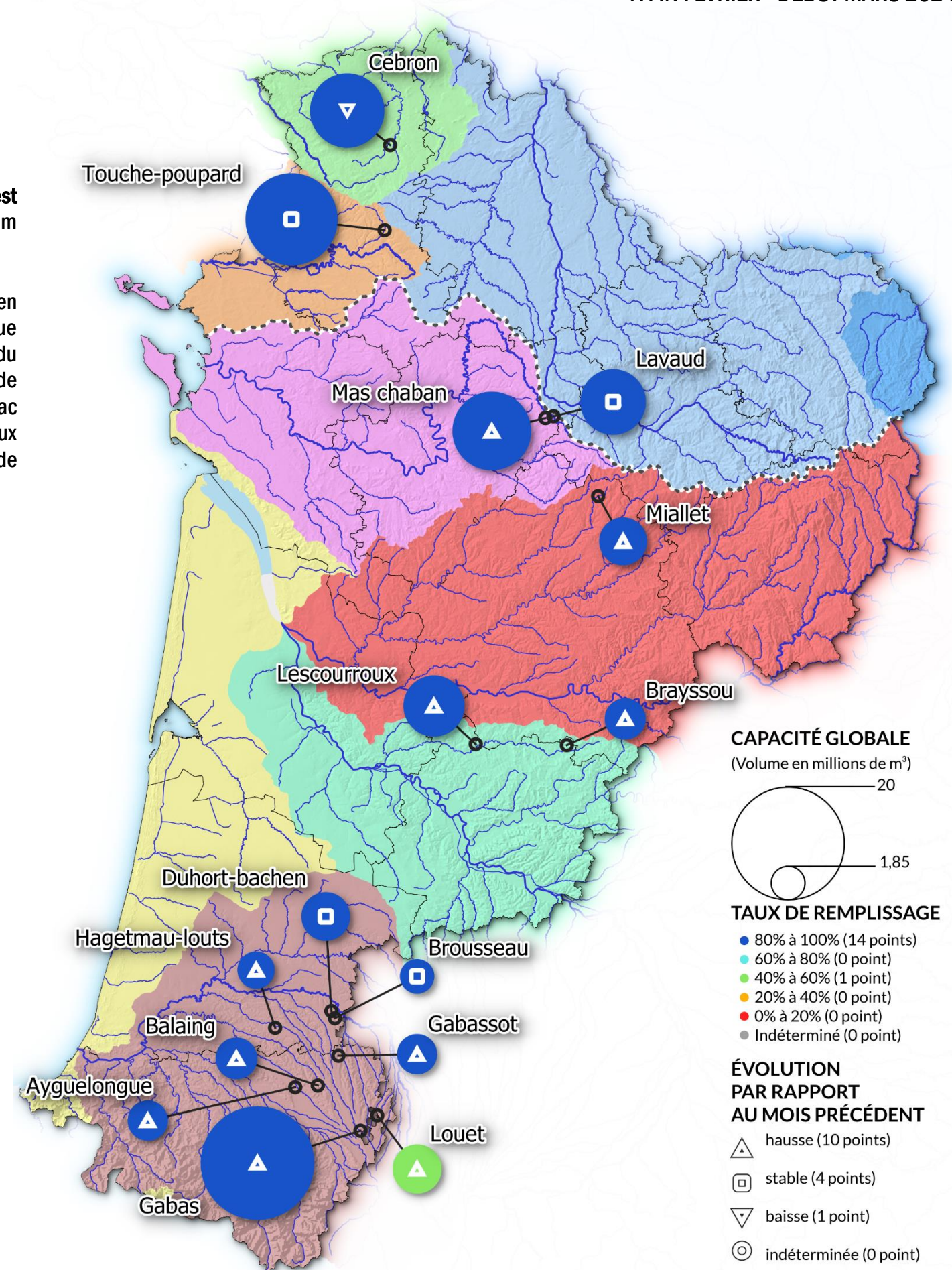
Site « Information débits » EPIDOR - <https://www.debits-dordogne.fr/barrages>
Suivez l'évolution du remplissage des barrages du bassin de la Dordogne

Site LaGaronne.com du SMEAG - <https://www.lagaronne.com/etude/soutien-detiage-de-la-garonne.html>
Les opérations de soutien d'étiage sur le bassin de la Garonne

Site de l'EPTB Charente - <https://www.fleuve-charente.net/les-donnees-sur-leau/suivi-de-letiage/niveau-des-barrages>
La gestion du soutien d'étiage par les barrages de Lavaud et Mas Chaban sur le bassin de la Charente

Site du Syndicat Mixte du Bassin du Lot (SMBL) - <https://laviedelariviere.valleedulot.com/>
Suivez l'évolution du remplissage des barrages du bassin du Lot

TAUX DE REMPLISSAGE DES PRINCIPAUX BARRAGES-RÉSEROIRS DE NOUVELLE-AQUITAINE À FIN FEVRIER - DÉBUT MARS 2024



À PARTIR DES DONNÉES ET INFORMATIONS FOURNIES NOTAMMENT PAR :

- Météo France
- Infoclimat
- Le site HydroPortail édité par le Service Central d'Hydrométéorologie et d'Appui à la Prévision des Inondations (Schapi) du ministère de la Transition Écologique et Solidaire, les Services de Prévision des Crues (SPC) et les unités d'hydrométrie de la DREAL
- Le Bureau de Recherches Géologiques et Minières (BRGM)
- Les Agences de l'eau Adour-Garonne et Loire-Bretagne
- La Compagnie d'Aménagement des Coteaux de Gascogne (CACG)
- Les Sociétés Publique Locale (SPL) des eaux du Cébron et de la Touche-Poupard
- L'Établissement Public Territorial du Bassin (EPTB) de la Charente
- L'Office Français de la Biodiversité (OFB)
- L'Association Régionale des Fédérations de Pêche et de Protection du Milieu Aquatique de Nouvelle-Aquitaine (ARP NA) et les fédérations départementales
- Les Directions Départementales des Territoires (DDT)



Action financée par la Région
Nouvelle-Aquitaine